

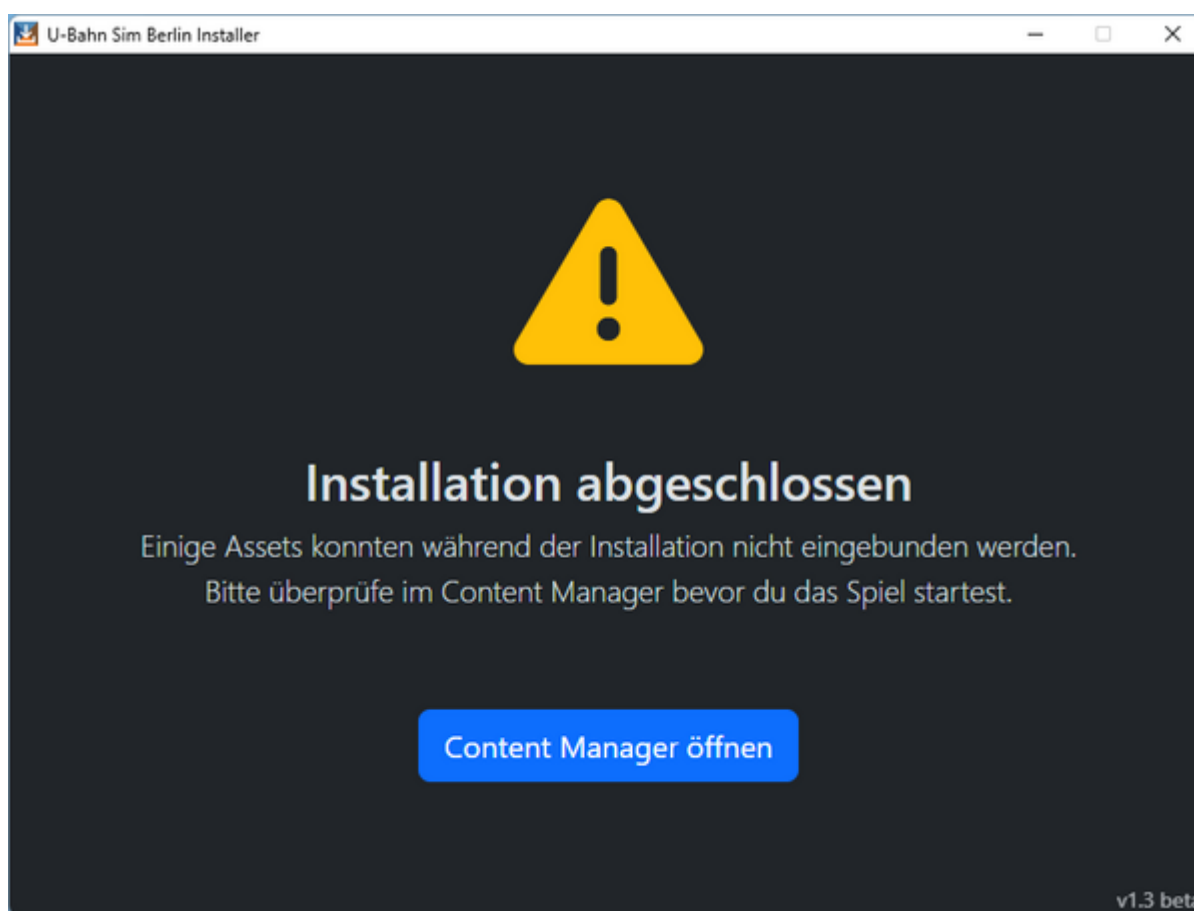
Schritte nach der Installation

Nach der Installation von U-Bahn Sim Berlin, müssen einige Einstellungen überprüft werden, damit die Erweiterung ohne Probleme funktioniert.

Einige Assets konnten während der Installation nicht eingebunden werden

Wenn statt der folgenden Meldung eine Abschlussmeldung mit grünem Häkchen erscheint, kann dieser Schritt übersprungen werden.

Nach Abschluss der Installation kann es zu folgender Meldung kommen:



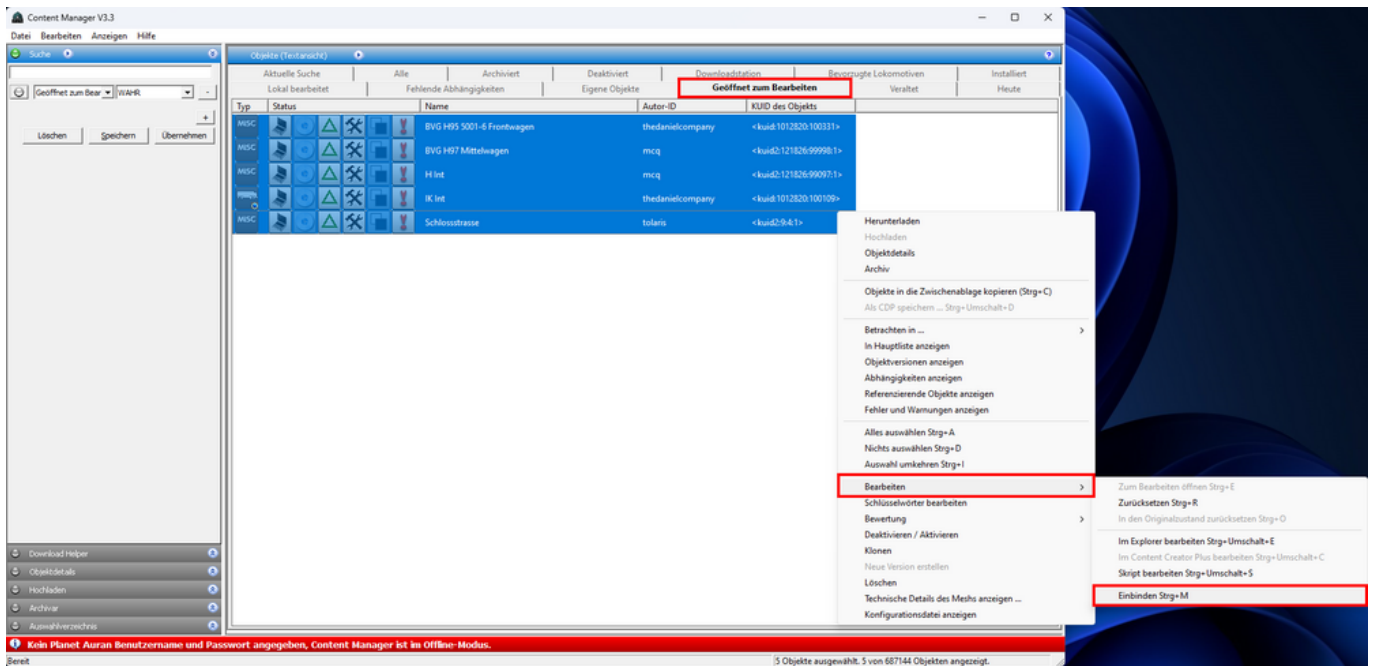
Wer diese Meldung erhält, sollte zunächst den Content Manager öffnen.

Dies kann auf drei Wegen erfolgen:

- über die blaue Schaltfläche im Installer,
- Trainz-Launcher öffnen, dann auf Objekte klicken (Englisch: Content), oder
- über die ContentManager.exe im Trainz-Hauptverzeichnis im Unterordner „bin“

Im Content Manager angekommen wird auf den Reiter „Geöffnet zum Bearbeiten“ gewechselt. Dort müssen alle aufgelisteten Objekte markiert werden (Shift+Linke Maustaste oder STRG+A). Anschließend wird die rechte Maustaste gedrückt, im Kontextmenü wird der Menüpunkt „Bearbeiten“ → „Einbinden“ ausgewählt.

Alternativ kann das Einbinden mit der Tastenkombination **STRG+M** gestartet werden.



Es kann passieren, dass das Einbinden nicht beim ersten Mal funktioniert. In diesem Fall müssen die oben beschriebenen Schritte so oft durchgeführt werden, bis die Liste im Reiter „Geöffnet zum Bearbeiten“ leer ist.

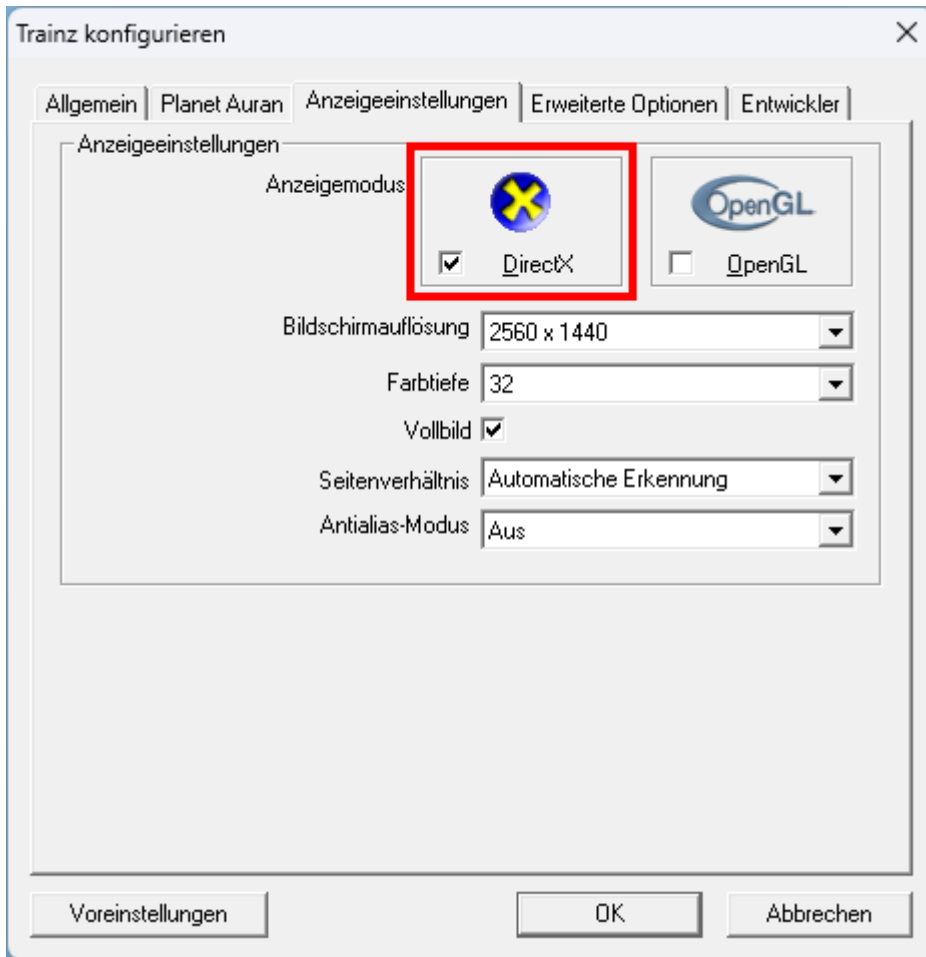
Anzeigemodus auf DirectX umstellen

In Trainz 2009 hat man die Möglichkeit zwischen den [Grafikschnittstellen](#) DirectX und OpenGL zu wählen.

Damit die U-Bahn Sim Berlin Erweiterung ohne Probleme funktioniert, wird DirectX empfohlen. Mit OpenGL kann es zu grafischen Fehlern, wie z.B. blauen Zügen oder auf dem Kopf stehende Abfertigungsspiegel, kommen.

Um die Einstellung zu ändern, wird der Trainz-Launcher geöffnet und dann der Menüpunkt „Optionen“ gewählt.

In diesem Fenster wird auf den Reiter „Anzeigeeinstellungen“ navigiert und der Anzeigemodus auf DirectX umgestellt.



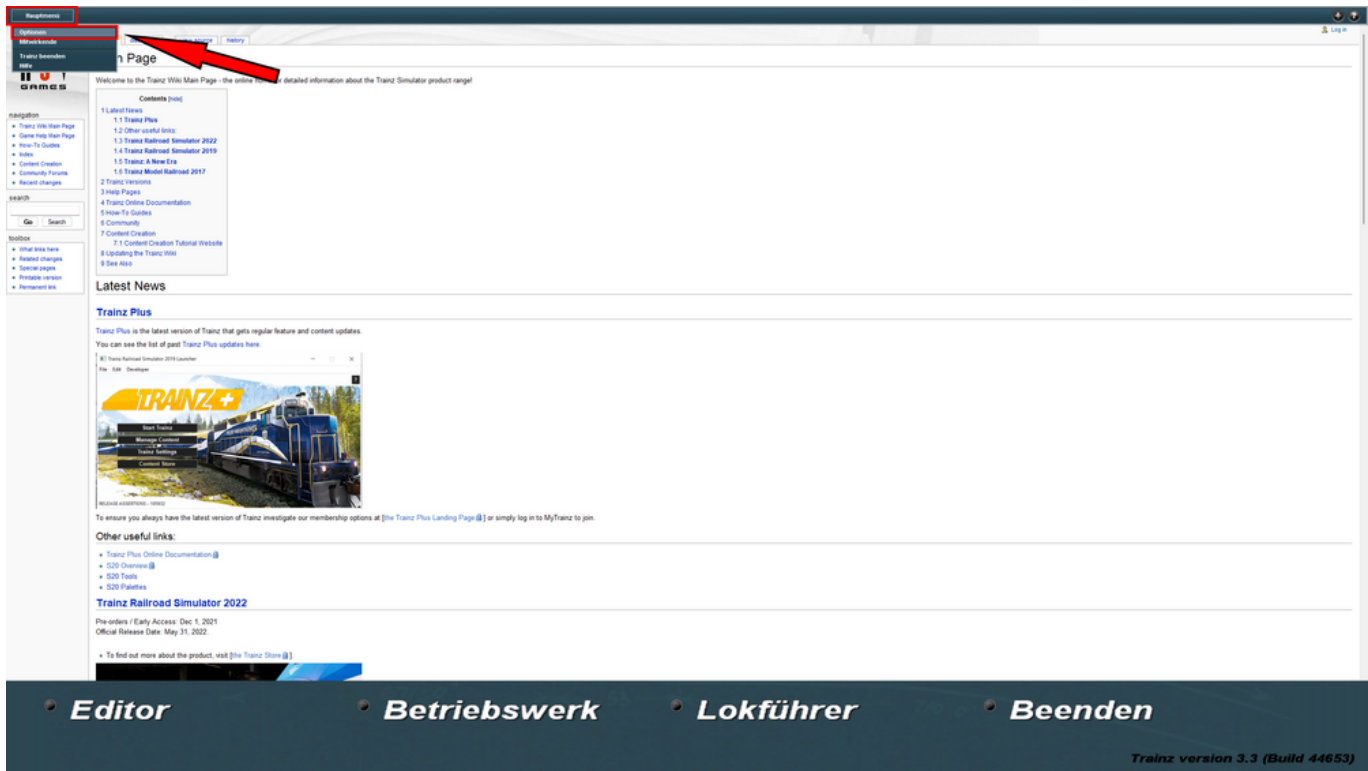
Kompatibilitätsmodus für ältere Objekte aktivieren

Da die U-Bahn Sim Berlin Erweiterung für Trainz 2009 aus Trainz 2004 portiert wurde, existieren einige Objekte, die nicht zu 100% mit Trainz 2009 kompatibel sind. Folglich können im Spiel einige Tunnelobjekte und Bahnhöfe nicht angezeigt werden.

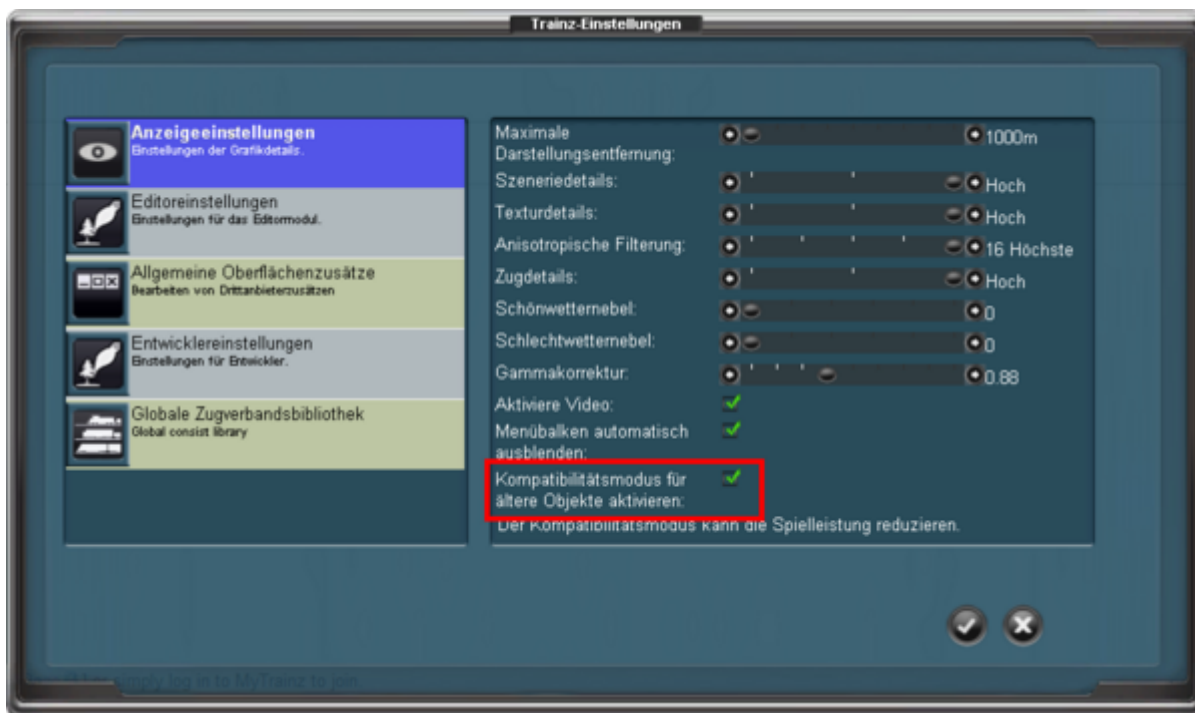
Für diese Besonderheit kann man in Trainz den „Kompatibilitätsmodus für ältere Objekte“ aktivieren.

Dazu muss zuerst das Spiel gestartet werden.

In der oberen linken Ecke wird die Schaltfläche „Hauptmenü“ betätigt, anschließend wird der Menüpunkt „Optionen“ ausgewählt.



Im Optionsmenü im Reiter „Anzeigeeinstellungen“ muss die Einstellung „Kompatibilitätsmodus für ältere Objekte aktivieren“ aktiviert werden.



Nach Bestätigung der veränderten Einstellungen, kann das Spiel nun ohne Probleme gespielt werden.

From:

<https://wiki.u7-trainz.de/> - **U7-Trainz Wiki**

Permanent link:

https://wiki.u7-trainz.de/handbuch/installation/post_installation

Last update: **2024/08/16 14:14**

